



**MEMÒRIA JUSTIFICATIVA DEL COST I RENDIMENT DELS SERVEIS
PÚBLICS I DEL GRAU DE COMPLIMENT DELS OBJECTIUS**

COMPTE GENERAL 2017



ÍNDEX

	Pàg.
1. Nota prèvia	3
2. Memòria justificativa del cost i rendiment dels serveis públics (Indicadors de gestió).....	4
2.1. Indicadors de cost	4
2.2. Indicadors de rendiment	11
3. Memòria justificativa del grau de compliment dels objectius.....	13
3.1 La planificació estratègica i el pressupost municipal.....	13
3.2. Seguiment dels programes d'actuació de l'Ajuntament de Barcelona.....	14

1. Nota prèvia

L'article 211 del Text Refós de la Llei Reguladora d'Hisendes Locals (RDL 2/2004 LRHL) estableix que els municipis de més de 50.000 habitants hauran d'acompanyar el compte general amb una memòria justificativa del cost i rendiment dels serveis públics i del grau de compliment dels objectius.

L'Ordre HAP/1781/2013, de 20 de setembre, per la que s'aprova la Instrucció del model normal de comptabilitat local (IMNCAL), indica al punt 3 de la regla 48 que: "Els municipis amb una població superior a 50.000 habitants i les altres entitats locals d'àmbit superior han d'adjuntar, a més, al compte general:

- a) Una memòria justificativa del cost i el rendiment dels serveis públics.
- b) Una memòria demostrativa del grau en què s'hagin complert els objectius programats amb indicació dels previstos i assolits amb el seu cost."

En tots dos casos no s'indica quin haurà de ser el contingut d'aquests documents que han d'acompanyar al compte general.

Per altra banda, el pla general de comptabilitat pública adaptat a l'Administració local (annex de la IMNCAL) en la seva part tercera "Comptes anuals", apartat 11è, estableix que els municipis de més de 50.000 habitants estan obligats a emplenar les notes 26 "Informació sobre el cost de les activitats i 27 "Indicadors de gestió" de la memòria dels comptes anuals, almenys, per als serveis i les activitats que es financin amb taxes o preus públics. Aquesta obligació segons la disposició transitòria tercera de Ordre HAP/1781/2013 serà efectiva en els comptes anuals de l'exercici 2017; i a tal efecte l'Ajuntament a complimentat les esmentades notes.

Com a darrer comentari d'aquesta Nota prèvia, cal esmentar que l'Ajuntament, en la valoració realitzada per l'organització Transparency International España, que avalua diversos índexs de transparència, entre els quals hi ha de naturalesa econòmico-financera, ha assolit el 100% de transparència global.

https://transparencia.org.es/wp-content/uploads/2017/07/ranking_global_ita-2017.pdf



2. Memòria justificativa del cost i rendiment dels serveis públics (Indicadors de gestió)

2.1. Indicadors de cost

En aquest apartat es consideren serveis que es financen majoritàriament a càrrec del pressupost municipal. S'ha seleccionat, per a cada àmbit d'activitat de l'Ajuntament de Barcelona, indicadors dels serveis més representatius.

- Drets Socials: atenció social primària, teleassistència, servei d'atenció domiciliària, servei d'àpats a menjadors socials i escoles bressol.
- Drets de Ciutadania, Participació i Transparència: biblioteques i atenció al ciutadà.
- Ecologia Urbana: neteja viària, recollida de residus, enllumenat (consum elèctric), manteniment de la xarxa de clavegueram i manteniment d'espais verds públics.
- Seguretat i Prevenció: guàrdia urbana i servei d'extinció d'incendis i salvament (Bombers-SPEIS).
- Presidència i Economia: recaptació de tributs.

En els següents quadres es mostra el cost total del servei, el cost del servei per habitant, el nombre de prestacions i el cost per prestació:

Cost total dels serveis i cost del servei per habitant:

		2013	2014	2015	2016	2017	Var. % 17/16
Atenció social primària	Cost total, milers €	113.740	120.952	130.834	131.549	160.388	2,92
	Cost per habitant (€)	70,6	75,5	81,5	81,8	99,0	2,03
Teleassistència	Cost total, milers €	8.473	9.157	9.803	10.374	8.357	-19,44
	Cost per habitant (€)	5,3	5,7	6,1	6,4	5,2	-18,75
S.A.D. (Servei d'Atenció Domiciliària)	Cost total, milers €	55.932	50.949	56.063	61.790	72.229	16,89
	Cost per habitant (€)	34,7	31,8	34,9	38,4	44,6	16,15
Àpats a domicili	Cost total, milers €	1.792	2.151	2.727	3.402	2.893	-14,96
	Cost per habitant (€)	1,1	1,3	1,7	2,1	1,8	-14,29
Escoles bressol	Cost total, milers €	43.164	44.668	45.563	51.331	49.975	-2,64
	Cost per habitant (€)	26,8	27,9	28,4	31,9	30,8	-3,45
Biblioteques	Cost total, milers €	18.640	18.819	18.527	20.531	19.502	-5,01
	Cost per habitant (€)	11,6	11,7	11,5	12,8	12,0	-6,25
Neteja viària	Cost total, milers €	162.240	171.634	174.255	171.195	180.474	5,42
	Cost per habitant (€)	100,7	107,1	108,6	106,4	111,3	4,61
Recollida de residus	Cost total, milers €	98.299	89.300	85.241	85.267	87.650	2,79
	Cost per habitant (€)	61,0	55,7	53,1	53,0	54,1	2,08
Enllumenat: consum elèctric	Cost total, milers €	11.877	12.236	12.528	11.369	12.894	13,41
	Cost per habitant (€)	7,4	7,6	7,8	7,1	8,0	12,68
Clavegueram	Cost total, milers €	15.356	19.772	21.569	19.756	18.239	-7,68
	Cost per habitant (€)	9,5	12,3	13,4	12,3	11,3	-8,13
Manteniment d'espais verds	Cost total, milers €	47.895	46.398	47.495	47.495	47.977	1,01
	Cost per habitant (€)	29,7	29,0	29,6	29,5	29,6	0,34
Guàrdia Urbana	Cost total, milers €	167.773	157.695	165.222	183.198	175.037	-4,45
	Cost per habitant (€)	104,1	98,4	103,0	113,9	108,0	-5,18
Servei d'extinció d'incendis i salvament (Bombers)	Cost total, milers €	41.728	40.687	42.717	48.416	46.425	-4,11
	Cost per habitant (€)	25,9	25,4	26,6	30,1	28,6	-4,98
Recaptació de tributs	Cost total, milers €	28.887	27.666	27.863	28.107	26.656	-5,16
	Cost per habitant (€)	17,9	17,3	17,4	17,5	16,4	-6,29
Oficines d'atenció al ciutadà	Cost total, milers €	13.384	14.023	14.302	16.523	17.093	3,45
	Cost per habitant (€)	8,3	8,8	8,9	10,3	10,5	1,94



Nombre de prestacions i cost dels serveis per prestació:

		2013	2014	2015	2016	2017	Var. % 17/16
Atenció social primària	Atencions prestades	188.904	190.645	191.956	192.824	193.386	0,29
	€ per unitat	602,1	634,4	681,6	682,2	829,4	21,58
Teleassistència	Persones ateses	67.414	72.854	77.311	81.239	85.528	5,28
	€ per unitat	125,7	125,7	126,8	127,7	97,7	-23,49
S.A.D. (Servei d'Atenció Domiciliària)	Llars ateses	19.382	19.907	20.539	21.810	24.122	10,60
	€ per unitat	2.885,8	2.559,4	2.729,6	2.833,1	2.944,3	3,93
Àpats a domicili	Àpats a domicili	342.303	390.582	465.490	537.202	520.294	-3,15
	€ per unitat	5,2	5,5	5,9	6,3	5,6	-11,11
Escoles bressol	Matriculacions	7.814	7.940	7.940	8.100	8.194	1,16
	€ per unitat	5.523,9	5.625,7	5.738,4	6.337,2	6.099,0	-3,76
Biblioteques	Visites	6.343.803	6.433.295	6.207.187	6.376.796	6.306.868	-1,10
	€ per unitat	2,9	2,9	3,0	3,2	3,1	-3,13
Neteja viària	Metres lineals netejats	1.369.487	1.369.374	1.369.374	1.369.374	1.376.434	0,52
	€ per unitat	118,5	125,3	127,3	125,0	131,1	4,88
Recollida de residus	Tones recollides	730.286	739.061	748.673	762.077	771.289	1,21
	€ per unitat	134,6	120,8	113,9	111,9	113,6	1,52
Enllumenat	Mw h consum elèctric	85.647	83.508	81.458	81.004	75.559	-6,72
	€ per unitat	138,7	146,5	153,8	140,4	170,6	21,51
Clavegueram	km de xarxa netejats	1.715	2.081	2.434	1.781	1.329	-25,38
	€ per unitat	8.953,9	9.501,2	8.861,5	11.092,6	13.723,9	23,72
Manteniment d'espais verds	m ²	11.157.514	11.226.042	11.284.681	11.306.115	11.356.472	0,45
	€ per unitat	4,3	4,1	4,2	4,2	4,2	0,00
Guàrdia urbana	Incidències	303.354	314.667	335.148	337.911	351.650	4,07
	€ per unitat	553,1	501,1	493,0	542,1	497,8	-8,17
Bombers	Intervencions	13.918	15.135	15.135	16.910	18.473	9,24
	€ per unitat	2.998,1	2.688,3	2.822,4	2.863,2	2.513,1	-12,23
Recaptació de tributs	Milers € recaptats	1.215.439	1.258.209	1.328.273	1.326.234	1.330.124	0,29
	€ per unitat	0,024	0,022	0,021	0,021	0,020	-4,76
Oficines d'atenció al ciutadà	Atencions	1.107.481	110.516	1.081.377	1.185.097	1.206.820	1,83
	€ per unitat	12,1	12,6	13,2	13,9	14,2	2,16

Nombre de prestacions per cada 100.000 habitants:

		2013	2014	2015	2016	2017	Var. % 17/16
Atenció social primària	Atencions prestades	11.720	11.898	11.963	11.986	11.931	-0,46
Teleassistència	Nre. persones ateses	4.182	4.547	4.818	5.050	5.277	4,50
SAD (Servei Atenció Domiciliària)	Nre. de llars ateses	1.202	1.242	1.280	1.356	1.488	9,73
Àpats a domicili	Nre. d'àpats	21.237	24.375	29.011	33.393	32.101	-3,87
Escoles bressol	Alumnes matriculats	485	496	495	503	506	0,60
Biblioteques	Nre.de visites	393.580	401.482	386.848	396.383	389.119	-1,83
Neteja viària	Metres lineals	84.965	85.458	85.343	85.121	84.923	-0,23
Recollida de residus	Tones	45.308	46.123	46.659	47.371	47.587	0,46
Enllumenat (consum elèctric)	Mw h	5.314	5.211	5.077	5.035	4.662	-7,41
Clavegueram	Km xarxa netejats	106	130	152	111	82	-26,13
Manteniment d'espais verds	Metres quadrats	692.230	700.583	703.290	702.791	700.667	-0,30
Guardia urbana	Incidències gestionades	18.821	19.637	20.887	21.005	21.696	3,29
Bombers	Nre. intervencions	863	945	943	1.051	1.140	8,47
Recaptació de tributs	Recaptació (milers €)	75.408	78.521	82.781	82.439	82.065	-0,45
Oficines d'atenció al ciutadà	Atencions	68.710	69.304	67.394	73.666	74.458	1,08

A l'exercici 2017 una de les prioritats del govern municipal continua sent l'atenció social i les polítiques públiques dirigides a incrementar els serveis a les persones més vulnerables.

En el cas de l'Atenció social primària, l'increment del cost total respecte el 2016 ha estat d'un 21,92%, si bé el nombre de prestacions només a pujat un 0,29% el que ha provocat un increment del cost per atenció prestada del 21,58%.

En el cas del servei de Teleassistència, el cost total respecte el 2016 ha disminuït un 19,44%; i no obstant això el usuaris d'aquest servei han augmentat un 5,28%; reduint-se el cost per usuari en un 23,49%

En el cas dels Serveis d'Atenció Domiciliària (SAD), el cost total respecte el 2016 ha augmentat en un 16,89%; incrementant-se les llars ateses en un 10,60%; implicant que el cost per llars ateses augmenti un 3,93%.

En el cas del servei d'àpats a domicili, el cost total ha disminuït en un 14,96%; disminuint també el nombre d'àpats en 3,15%, el que implica una reducció del cost per àpat d'un 11,11%.

El següent quadre mostra altres indicadors de diversos serveis d'atenció social que posen de manifest la tendència dels darrers anys a incrementar el nombre de prestacions socials que reben els ciutadans de Barcelona:

	2013	2014	2015	2016	2017	Var. %17/16
Usuaris atesos als centres de serveis socials	70.872	73.027	74.237	77.737	81.638	5,02
Nombre de persones ateses (atenció personal i neteja)	19.382	19.907	19.584	20.782	23.793	14,49
Teleassistència. Persones ateses	67.414	72.854	77.311	81.239	85.528	5,28
Usuaris atesos pels Equips d'Inserció Social (SIS)	3.508	3.909	3.934	3.505	4.621	31,84
Estades acolliment nocturn de persones sense sostre	268.109	323.529	348.898	396.381	436.747	10,18
Àpats servits als menjadors socials	489.213	519.842	512.441	504.929	520.554	3,09

El nombre d'usuaris als centres de serveis socials ha crescut de manera més intensa, amb un increment anual del 5% i tot plegat s'ha assolit amb un descens dels temps mitjà d'espera per a la primera visita, que a finals de l'any 2015 va assolir un rècord negatiu amb 31,27 dies d'espera i en finalitzar el 2017 es va fixar en 25,04 dies

La ciutat de Barcelona disposa de 98 escoles bressol municipals, en el curs 2017-2018 l'Ajuntament ha implantat un sistema de tarifació social en el pagament de les seves quotes per tal d'ajustar millor la quota que cada família paga amb la renda familiar de què disposa. Per aconseguir-ho es passa d'un sistema en el qual hi havia un únic preu, al qual se li aplicaven bonificacions, a un sistema de tarifació en funció dels ingressos de la família, establint un ventall de 10 nivells.



El cost de les biblioteques ha disminuït en 5,01%; a la vegada que el nombre de visitants també ho ha fet en un 1,10%. Aquest retrocés es pot explicar en part al tancament de la biblioteca de Can Rosés, al districte de les Corts, on es preveu la inauguració d'un nou equipament el 1r. trimestre de 2018.

En relació als serveis prestats des d'Ecologia Urbana, la neteja viària ha incrementat el seu cost en 5,42% si bé els metres lineals netejats només ho han fet en un 0,52%; el cost de la recollida de residus ha augmentat en un 2,79% mentre que les tones recollides s'han incrementat en un 1,21% augment que s'està produint des del 2014; el cost de l'enllumenat públic s'ha incrementat un 13,41% però el consum elèctric ha baixat en un 6,72%; el cost del clavegueram ha disminuït un 7,68%, però també s'han rebaixat els kilòmetres de xarxa netejats en un 6,72%; per últim, el manteniment d'espais verds ha augmentat el seu cost en un 1,01% i els metres quadrats han augmentat un 0,45%.

Els serveis de guàrdia urbana i d'extinció d'incendis i salvament han disminuït el seu cost en 4,45% i 4,11%, respectivament. Part d'aquest decrement es pot explicar perquè a l'exercici 2016 es va donar compliment a la sentència envers el pagament de l'1% de la massa salarial dels anys 2007 i 2008.

El servei de recaptació de tributs ha disminuït el seu cost un 5,16%, el que ha provocat que el seu rati de rendiment també hagi disminuït un 4,76%; la qual cosa en aquest cas concret representa una millora perquè indica que per cada 100 euros recaptats s'han gastat 2 euros davant els 2,12 euros de l'exercici 2016.

Per últim, el cost de les oficines d'atenció al ciutadà s'ha incrementat en un 3,45% i el nombre d'atencions realitzades ho ha fet en un 1,83%,



Nombre d'empleats per cada 100.000 habitants:

		2013	2014	2015	2016	2017	Var. %17/16
Atenció social primària (1)	Empleats	592	599	597	624	685	9,78
	Empleats/100.000 Hab.	36,7	37,4	37,2	38,8	42,3	9,02
Escoles bressol	Empleats	735	732	737	766	799	4,31
	Empleats/100.000 Hab.	45,6	45,7	45,9	47,6	49,3	3,57
Biblioteques	Empleats	418	442	444	452	460	1,77
	Empleats/100.000 Hab.	25,9	27,6	27,7	28,1	28,4	1,07
Neteja viària (2)	Empleats	2.702	2.702	2.702	2.612	2.612	0,00
	Empleats/100.000 Hab.	167,6	168,6	168,4	162,4	161,2	-0,74
Recollida de residus (2)	Empleats	932	932	932	922	922	0,00
	Empleats/100.000 Hab.	57,8	58,2	58,1	57,3	56,9	-0,70
Enllumenat (2)	Empleats	157	154	160	160	155	-3,13
	Empleats/100.000 Hab.	9,7	9,6	10,0	9,9	9,6	-3,03
Manteniment d'espais verds	Empleats	940	935	913	899	944	5,01
	Empleats/100.000 Hab.	58,3	58,4	56,9	55,9	58,2	4,11
Guàrdia urbana	Empleats	2.978	3.018	3.022	2.957	2.930	-0,91
	Empleats/100.000 Hab.	184,8	188,3	188,3	183,8	180,8	-1,63
Bombers	Empleats	632	632	662	646	599	-7,28
	Empleats/100.000 Hab.	39,2	39,4	41,3	40,2	37,0	-7,96
Recaptació de tributs	Empleats	270	263	267	268	284	5,97
	Empleats/100.000 Hab.	16,8	16,4	16,6	16,7	17,5	4,79
Oficines d'atenció al ciutadà	Empleats	143	144	148	158	168	6,33
	Empleats/100.000 Hab.	8,9	9,0	9,2	9,8	10,4	6,12
Plantilla total	Empleats	12.534	12.583	12.701	12.873	13.650	6,04
	Empleats/100.000 Hab.	777,6	785,3	791,6	800,2	842,2	5,25

(1) L'atenció social es presta en gran mesura a través d'organitzacions no governamentals. L'indicador d'empleats per 100.000 habitants d'atenció social primària es refereix a al total de professionals als CSS (treballadors socials, educadors i recepcionistes) empleats per l'Ajuntament.

(2) Aquests serveis són contractats a tercers. S'indica el nombre d'empleats de les contractes de neteja, recollida de residus i enllumenat per la prestació dels serveis.

La plantilla mitjana anual del grup municipal al 2017 és de 13.650 treballadors que representa un augment del 6,04% respecte al 2016 (777 treballadors més).

Respecte les dades del nombre d'empleats dels serveis analitzats, s'observa que han augmentat les seves plantilles l'atenció social primària 9,78% (61 treballadors), escoles bressol 4,31% (33 treballadors), manteniment d'espais verds 5,01% (45 treballadors), recaptació de tributs 5,97% (16 treballadors) i les oficines d'atenció al ciutadà 6,33% (10 treballadors).

Per altra banda, respecte als serveis que han reduït la seva plantilla cal destacar el servei de prevenció, extinció d'incendis i salvament (bombers) que ho ha fet en un 7,28% (47 efectius menys).

2.2. Indicadors de rendiment

En aquest apartat es consideren aquells serveis que es financen majoritàriament mitjançant taxes o preus públics, independentment que la seva gestió la realitzi l'Ajuntament de Barcelona directament o un tercer per compte de l'Ajuntament. S'han seleccionat alguns indicadors representatius per cada àrea de gestió de l'Ajuntament de Barcelona.



Imports en milers d'euros		2013	2014	2015	2016	2017	Var. %17/16
Aparcaments de superfície	Ingressos usuaris	36.006	35.737	36.668	38.941	37.696	-3,20
	Cost total del servei	24.431	23.376	23.700	23.530	23.046	-2,06
	Rendiment	1,47	1,53	1,55	1,65	1,64	-0,61
Agents Cívics	Ingressos usuaris	---	---	1.095	1.861	5.025	170,02
	Cost total del servei	---	---	1.216	2.115	5.025	137,59
	Rendiment	---	---	0,90	0,88	1,00	13,64
Servei Municipal de Grua	Ingressos usuaris	16.952	16.528	16.087	15.961	15.875	-0,54
	Cost total del servei	19.756	19.062	19.285	19.685	20.359	3,42
	Rendiment	0,86	0,87	0,83	0,81	0,78	-3,70
Aparcaments soterranis (rotació+pupil·latge)	Ingressos usuaris	31.620	30.507	23.443	23.834	25.118	5,39
	Cost total del servei	23.535	24.611	20.352	20.780	22.917	10,28
	Rendiment	1,34	1,24	1,15	1,15	1,10	-4,35
Estació d'autobusos	Ingressos usuaris	1.822	1.853	1.920	1.983	2.018	1,77
	Cost total del servei	1.772	1.727	1.910	1.880	1.908	1,49
	Rendiment	1,03	1,07	1,01	1,05	1,06	0,95
Servei del Bicing	Ingressos usuaris	4.386	5.162	5.649	5.862	6.259	6,77
	Cost total del servei	16.746	5.732	6.702	6.999	7.220	3,16
	Rendiment	0,26	0,90	0,84	0,84	0,87	3,57
Zoo	Ingressos usuaris	12.502	12.518	12.058	10.908	9.886	-9,37
	Cost total del servei	14.119	15.251	14.712	15.280	15.904	4,08
	Rendiment	0,89	0,82	0,82	0,71	0,62	-12,93
Anella Olímpica	Ingressos usuaris	6.876	6.288	7.634	9.545	8.173	-14,37
	Cost total del servei	7.609	8.331	8.061	10.710	9.092	-15,11
	Rendiment	0,90	0,75	0,95	0,89	0,90	1,12
Parc Fòrum_Parc Montjuïc	Ingressos usuaris	3.153	1.112	1.532	2.009	1.839	-8,46
	Cost total del servei	5.298	4.214	3.669	3.625	3.727	2,81
	Rendiment	0,60	0,26	0,42	0,55	0,49	-10,91
Park Güell	Ingressos dels usuaris	1.997	14.357	14.915	15.850	16.453	3,80
	Cost total del servei	1.329	7.858	5.934	7.332	8.188	11,67
	Rendiment	1,50	1,83	2,51	2,16	2,01	-6,94
Cementiris i incineració	Ingressos dels usuaris	11.044	11.954	12.098	11.822	11.932	0,93
	Cost total del servei	11.701	12.098	12.289	12.067	12.535	3,88
	Rendiment	0,94	0,99	0,98	0,98	0,95	-3,06
Mercats	Ingressos dels usuaris	11.712	12.141	13.470	12.054	12.383	2,73
	Cost total del servei	13.171	13.731	14.253	14.267	13.846	-2,95
	Rendiment	0,89	0,88	0,95	0,84	0,89	5,95
Habitatge protegit	Ingressos dels usuaris	36.176	47.734	40.981	44.420	35.927	-19,12
	Cost total del servei	35.361	46.758	36.931	41.115	34.928	-15,05
	Rendiment	1,02	1,02	1,11	1,08	1,03	-4,63

3. Memòria justificativa del grau de compliment dels objectius

3.1 La planificació estratègica i el pressupost municipal

El model de pressupostació estratègica de l'Ajuntament de Barcelona té per objecte vincular l'assignació i la gestió dels recursos pressupostaris amb les prioritats i estratègia de l'Ajuntament. En aquest sentit, el sistema pressupostari per objectius pretén avançar cap a la presa de decisions i gestió dels recursos públics basada en l'acompliment de l'estratègia municipal, la qual es sintetitza en el Programa d'Actuació Municipal (PAM) i els Programes d'Actuació dels Districtes (PAD) 2016-2019.

Els documents inicial del Programa d'Actuació Municipal (PAM) i dels Programes d'Actuació dels Districtes (PAD), van ser elaborats en base als compromisos de l'equip de govern.

Amb aquesta base inicial es va obrir un procés participatiu obert a tota la ciutadania i que va suposar la organització de diferents jornades i debats. Com a resultat del procés s'han valorat prop de onze mil propostes, de les que s'han acceptat més de vuit mil, que han estat incorporades al Programa d'Actuació Municipal (PAM) i als deu Programes d'Actuació dels Districtes (PAD) dins d' alguna de les actuacions que el componen.

El programa d'actuació de l'equip de govern de l'Ajuntament de Barcelona està articulats entorn a cinc eixos principals:

- Eix 1: Una Barcelona diversa que asseguri el bon viure
- Eix 2: Una Barcelona amb empena per a una economia plural
- Eix 3: Una Barcelona més humana i en transició ecològica
- Eix 4: Una Barcelona participativa que garanteixi el bon govern
- Eix 5: Una Barcelona oberta i compromesa amb el món

Cadascun d'aquest eixos integra una sèrie de sub-eixos o línies d'actuació, fins un total de 29, que identifiquen l'àmbit concret en el qual s'inclouen les diferents actuacions que incorpora l'eix. El PAM relaciona un total de 363 actuacions que es desglossen en 1.323 projectes concrets. Es detalla també al document PAM, els objectius individuals de cadascun d'aquests sub-eixos que es pretenen aconseguir amb l'execució de les actuacions programades.

Altrament, els programes d'actuació dels districtes (PAD) incorporen un total de 1.882 projectes repartits en 950 actuacions específiques. Aquests projectes i actuacions s'incardinen també en la mateixa estructura de línies estratègiques i eixos del PAM.

3.2. Seguiment dels programes d'actuació de l'Ajuntament de Barcelona

L'Ajuntament de Barcelona realitza un control continuat dels projectes relacionats als plans d'actuació per tal de monitoritzar el seu estat d'execució, detectar possibles desviacions sobre la planificació inicial i preveure les dificultats i riscos que es poden presentar en la seva execució.

Aquest seguiment representa també una eina fonamental per al rendiment de comptes de l'acompliment dels compromisos establerts al PAM i als PAD dels districtes

Per elaborar aquest estudi, la Gerència Municipal de l'Ajuntament de Barcelona coordina i recopila tota la informació sobre l'estat d'execució dels projectes, que subministren les gerències sectorials i els districtes responsables. Les dades es presenten de forma acumulativa, avaluant en tot moment el numero de actuacions i projectes finalitzats, les actuacions no iniciades, els projectes fora de termini i aquells que es considera que tindran dificultats per dur-se a terme.

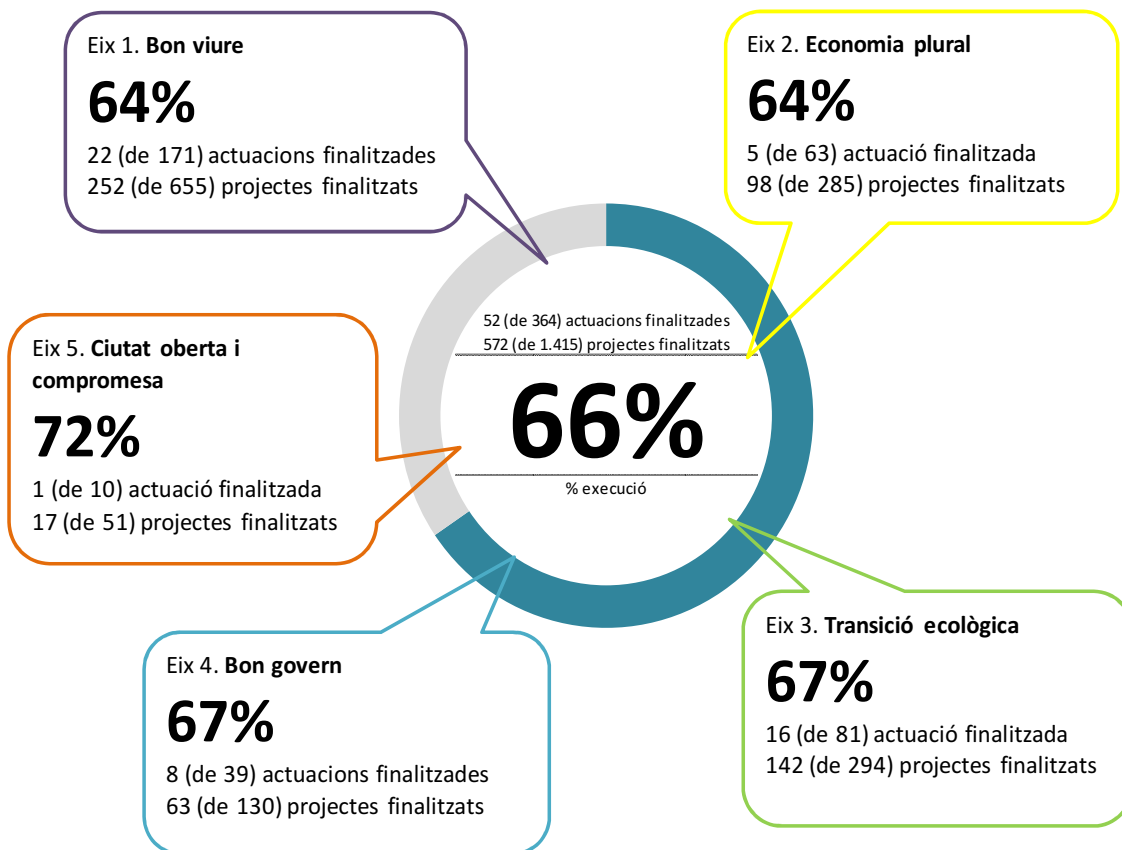
El procediment de càlcul del grau d'execució dels PAM i PAD es basa en la integració ponderada del grau d'execució de la totalitat de projectes que el componen, segons es descriu a l'arbre d'execució del PAM PAD 2016-2019.



Arbre d'execució PAM+D 2016-2019			
PAM	1	balanç general	66%
	5	eixos	% exe
	29	línies estratègiques	% exe
	364	actuacions	% exe
	1.415	projectes	% exe
PAD	1	balanç general	69,1%
	5	eixos	% exe
	29	línies estratègiques	% exe
	950	actuacions	% exe
	2.402	projectes	% exe

3.2.1. Execució del Programa d'Actuació Municipal (PAM) 2016-2019 a 31/12/17

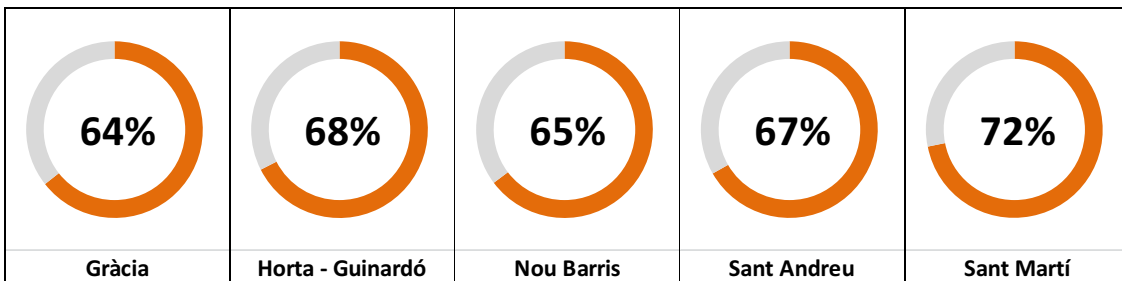
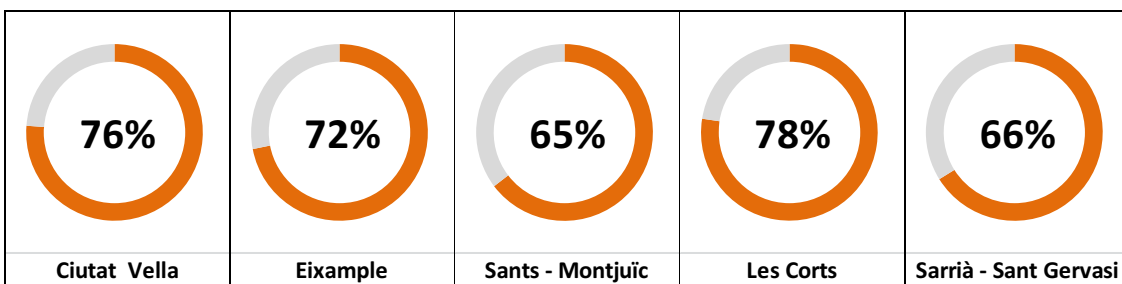
Seguidament presentem el grau d'execució del PAM a data 31 de desembre de 2017 segons eixos d'actuació:



3.2.2 Execució dels Programes d'Actuació dels Districtes (PAD) 2016-2019 a 31/12/17

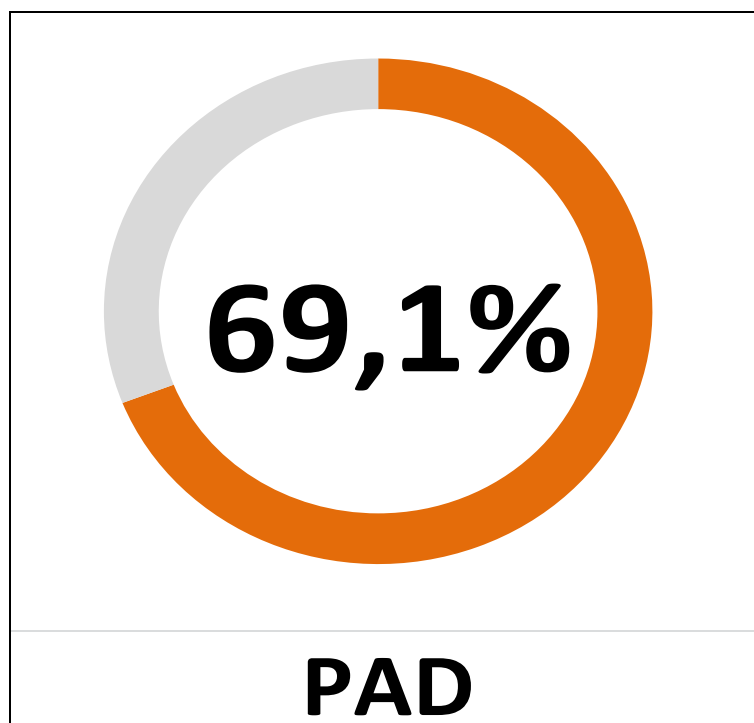
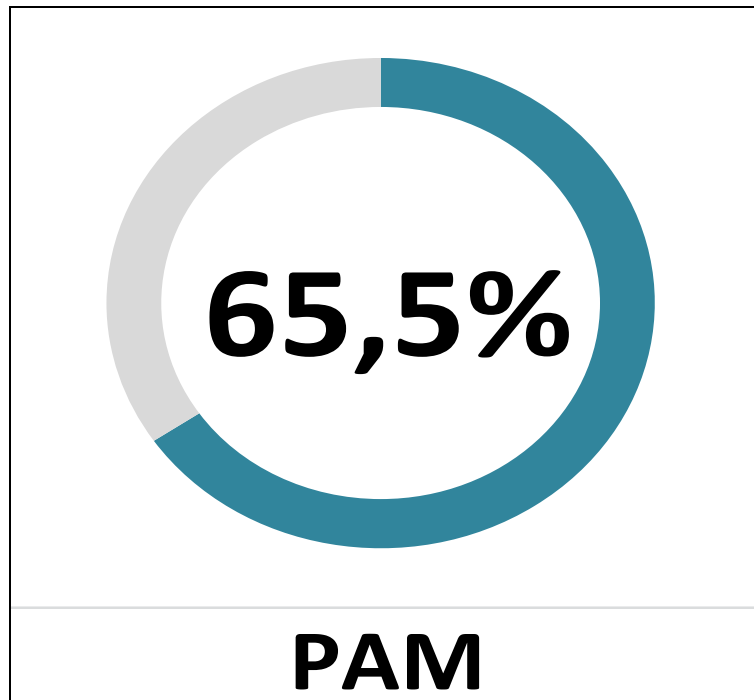
Pel que fa als Programes d'Actuació dels Districtes, al 31 de desembre de 2017 el grau d'execució global ha estat del 69,1%.

L'execució per Districtes ha estat la que es detalla a les gràfiques següents:

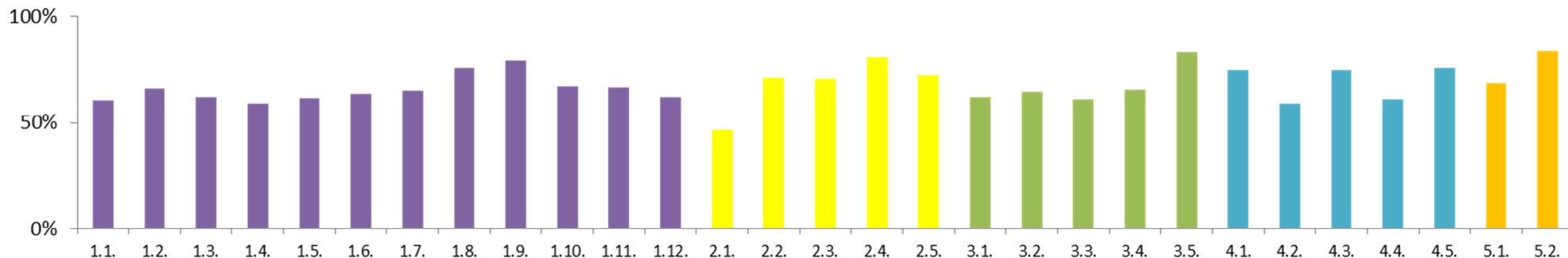


3.2.3 Grau mitjà d'execució dels PAM i PAD 2016-2019 a 31/12/17

El grau mitjà d'execució el PAM i el PAD 2016-2019, a data 31 de desembre de 2017 ha estat el que es detalla a les gràfiques següents:



El grau d'execució per línies estratègiques ha estat el següent:



	Eix 1. Una Barcelona diversa que assegurí el bon viure	Eix 2. Una Barcelona amb empena per a una economia plural	Eix 3. Una Barcelona més humana i en transició ecològica	Eix 4. Una Barcelona participativa que garanteixi el bon govern	Eix 5. Una Barcelona oberta i compromesa amb el món
1.	Justícia social	Desenvolupament i economia de proximitat	Medi Ambient i espai públic	Govern transparent i rendició de comptes	Justícia global
2.	Autonomia personal	Economia cooperativa, social	Verd urbà i biodiversitat	Participació Ciutadana	Ciutat d'acollida
3.	Educació i coneixement	Un nou lideratge públic	Urbanisme per als barris	Acció comunitària	
4.	Equitat de gènere i diversitat sexual	Ocupació de qualitat	Mobilitat sostenible	Administració intel·ligent i inclusiva	
5.	Cicle de vida	Turisme sostenible	Energia i canvi climàtic	Eficiència i professionalitat	
6.	Habitatge				
7.	Sanitat i salut				
8.	Migració, intercult. i discrim. zero				
9.	Defensa i protec. drets humans				
10.	Cultura				
11.	Esports				
12.	Convivència i seguretat				